

# En las pinceladas de una Artista: El Divino Niño Jesús y el Santuario del 20 De Julio. Un cuadro que no fue reconocido

## In the brushstrokes of an artist: The Divine Child Jesus and the Shrine of July 20. A painting that went unrecognized

Rubén Hernández Molina  
*Universidad Nacional de Colombia*

### Abstract

This article presents a research approach to the painting of the Child Jesus located in the Shrine of July 20, whose authorship, attributed to the painter Inés Acevedo Biester, remained anonymous for years. The relevance of this study lies in its vindication of the role of women in the history of Colombian art, as well as its appreciation of the spiritual and cultural contributions of two Italian priests who promoted devotion to this image.

Este artículo presenta una aproximación investigativa al cuadro del Niño Jesús ubicado en el Santuario del 20 de Julio, cuya autoría, atribuida a la pintora Inés Acevedo Biester, permaneció por años en el anonimato. La relevancia del estudio radica en la reivindicación del papel de la mujer en la historia del arte colombiano, así como en la valoración del aporte espiritual y cultural de dos sacerdotes italianos que promovieron la devoción a esta imagen.

*Keywords:* Colombia, Bogotá, Inés Acevedo Biester, Divino Niño Jesús.

### Un cuadro desconocido

Sobre la decoración con cuadros y pinturas del espacio interior de la iglesia del 20 de Julio, solo habíamos encontrado que el maravilloso pintor Coriolano Leudo había pintado para la comunidad religiosa de los salesianos, un cuadro alegórico de San Juan Bosco con siete niños alrededor de la figura escultórica de la Virgen María (7 de junio de 1934), que intentó llevarse al Santuario del Niño Jesús, pero no se ha comprobado allí de su presencia.

Leudo, además ilustró la tapa del primer número de CROMOS con la imagen de su esposa, fue presidente de la Sociedad de Ornato de San Cristóbal, vivió en la calle 18 Sur con carrera 6ª, al lado del Hospital San Rafael, y pintó varios parajes del río Fucha en lo que hoy es localidad, fue un gran pintor, dibujante, escenógrafo, docente y caricaturista. Practicó el paisaje, temas de retrato, desnudo e historia. Estudió en la Escuela de Bellas Artes de Bogotá, de la cual fue maestro y director<sup>1</sup>.

Sin embargo, en la búsqueda de la memoria local y de los mismos episodios de la influencia de los religiosos en el poblamiento del sector donde está ubicada la iglesia, encontramos una sorpresa reciente, el hallazgo del rastro de un único e importante cuadro que ha pasado desapercibido en la historia del famoso Santuario bajo las pinceladas de una mujer artista: "El Divino Niño Jesús y su Santuario".

Después de analizar los registros fotográficos y diferentes fuentes, se puede afirmar que la iglesia curiosamente fue inaugurada sin ninguna imagen religiosa, pintura o cuadro matizado por algún artista; el único cuadro que encontramos estaba presente en el altar y era una fotografía enmarcada de la escultura en yeso original del Niño Jesús, que posaba en una mesa con un mantel bordado.

<sup>1</sup> Juan Pablo Cruz Medina en su escrito "Un museo de la élite para la élite. Legitimación, política y visión de clases en la creación del Museo Colonial de Bogotá (1942 - 1946)". CITA: Coroliano Leudo, quien en sus "Lecciones de Arte para señoritas" tendría también como alumnas a renombradas figuras de la plástica academicista como Inés Acevedo Biester, Margarita Holguín y Caro y la ceramista Carolina Cárdenas. JARAMILLO, Carmen María. Mujeres entre líneas. Bogotá: Museo Nacional-Ministerio de Cultura, 2015, pág. 15. Bogotá.

Es por esto que, siguiendo la pista al tema artístico en tan significativa iglesia de la ciudad, el hallazgo de una representación realizada por una mujer estudiada en Europa, hija de uno de los más grandes pintores académicos que ha tenido el país, es todo un acontecimiento.

Sencillamente, la línea del tiempo nos indica que años después de estar funcionando la iglesia se mandó pintar por los mismos religiosos, un cuadro que hiciera alegoría al nombre de la iglesia, cuya composición se está repartiendo en dos partes: una primera con una zona que abarca mayor superficie, en la parte superior del cuadro, con la imagen del Divino Niño Jesús posado sobre el mundo y alrededor tres Ángeles infantiles que lo vanaglorian entre las nubes. Los apuntes y rastros en los archivos históricos del santuario mencionan que el cuadro fue mandado a realizar por el sacerdote entonces el padre Aldo Chinellato en 1958.

La segunda parte del cuadro, la inferior, son escenificadas como un telón de fondo el cerro tutelar del Zuque y las montañas del sur oriente que circundan la iglesia realizada por el arquitecto coadjutor salesiano Juan Buscaglione en 1941, ubicada en un primer plano en una zona verde no poblada, a las afueras del sur de la ciudad.

De la pintura, se conocen únicamente dos imágenes en blanco y negro, una que no tiene marco y otra que tiene un marco que parece dorado, rematado con una corona en la parte superior. Este marco parece ser el mismo que se encuentra actualmente en la iglesia, entrando a mano derecha, pero de la pintura en mención se desconoce su paradero. (Imagen 4 y 5)



Fig.1. Imagen del interior de la iglesia del 20 de Julio antes de hacer la misa solemne de apertura al público. Nótese la ausencia de cuadros, pinturas e imágenes religiosas distintas a la fotografía de la escultura del Niño Jesús, 1941.

### La artista del cuadro

En las indagaciones encontramos sobre el cuadro, dos cortas reseñas escritas en la que mencionan a la pintora, pero escrita con diferentes apellidos, lo que hizo por años una difícil indagación; pero recientemente al consultar las imágenes nuevamente y al hacer una ampliación de las fotografías alcanzamos a encontrar que el cuadro en la parte inferior derecha está firmado por Inés Acevedo Biester. La importancia del cuadro radica en ser la primera pintura del Niño Jesús del Santuario además de ser concebida por una mujer.

En referencia al tema representado en la pintura, es importante destacar que la imagen original del Niño Jesús fue una impresión litográfica que partió de una fotografía en blanco y negro en formato grande. No existió ninguna obra de arte o pintura que lo representara. Su imaginería se originó a partir de la escultura de un Niño Jesús crucificado al que le quitaron la cruz y, por lo tanto, esta pintura sería el primer cuadro pintado del Niño Jesús colombiano. La trascendencia adicional para su época, es que fue realizado precisamente por una mujer, de las primeras artistas profesionales, de ahí su repercusión y relevancia histórica que hoy en día debería tener.

La pintora que fue escogida para elaborar esta obra artística del Niño Jesús en el Santuario, fue Inés Acevedo Biester, artista, pintora y retratista, (1905, Paris -1995 Bogotá), que nació en el hogar del pintor Ricardo Acevedo Bernal y doña Rosa Biester de Acevedo. Sus estudios de pintura inician bajo la dirección de su padre, el Maestro Acevedo Bernal.1929, y según el Diccionario de Artistas en Colombia, "Estudió pintura y decoración en las técnicas de pintura mural (fresco y encausto), pintura al óleo y acuarela; Grabado en sus cuatro técnicas: agua fuerte, punta seca, xilografía y aguatinta; Cerámica y otras artes menores en la Real Academia de Bellas Artes de Roma, en el Instituto Técnico Industrial de Roma y en la Escuela de "gl'incurabili" de Roma.1933. Terminó sus estudios de Arte en Roma."

En aquel momento la pintora era conocida por sus intervenciones de restauración con los cuadros del sabio Caldas, los Virreyes José Solís, Antonio Caballero y Góngora, José Alfonzo Pizarro y Amar y Borbón para el Museo de Arte Colonial realizados en 1949, así como sus exposiciones internacionales, premios, menciones y trayectorias como docente en la Universidad Javeriana, Escuela de Bellas Artes y la Universidad Pedagógica además de elaborar algunos bocetos para el altar en la Capilla del Topo en La Catedral Primada.

Asimismo, no existía ningún cuadro oficialmente pintado del Divino Niño, sino la imagen original de la fotografía en blanco y negro que luego se reproduce en esquelas religiosas en la misma iglesia y los almacenes litúrgicos de sus alrededores.

La obra que la artista realiza junto al niño, en la que se percibe una división del espacio entre lo celestial y una iglesia en lo rural, entre cielo y campo, refleja un paisaje montañoso apenas urbanizado donde se puede observar una iglesia en contraposición al paisaje natural, fue indudablemente su interpretación y su estilo.



2



3

Fig.2. La pintora Inés Acevedo Biester durante sus estudios en Italia, 1932. Fuente: Banco de la Republica.

Fig.3. Fotografía del artista en los años 60 casi en los tiempos de la solicitud del cuadro del Niño Jesús.  
Fuente: Bambamjavi - Trabajo propio, CC BY-SA 4.0, <https://commons.wikimedia.org/w/index.php?curid=145961039>.



Fig.4. Foto de la escultura para el cuadro del altar del yeso original del Niño Jesús.  
Fig.5. Esquela de Gráficas Molinari realizada para el año 1950.

Esta gráfica popular fue realizada basándose en la fotografía del Niño Jesús que reposaba en el altar de la iglesia en su inauguración en 1941-1942. Fuente: Colección del Banco de la República.

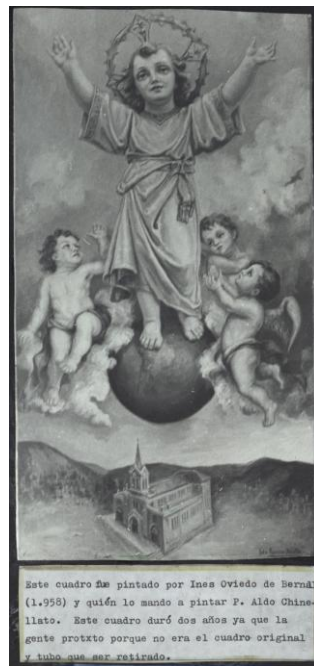


Fig.6 "La pintora Inés Vierster de Bernal, expresó su amor al niño Jesús en este cuadro, que por varios años ha sido venerado por los peregrinos. Este marco dorado corresponde al que tiene actualmente la imagen del Niño Jesús en la capilla." SIC

Fig.7 "Este cuadro fue pintado por Inés Oviedo de Bernal (1958) y quién lo mandó pintar el P. Aldo Chinellato. Este cuadro duró dos años ya que la gente protestó porque no era el cuadro original y tuvo que ser retirado." SIC

### El cuadro

Formato rectangular vertical. Representación de figura del Niño Jesús de pie en posición frontal con los brazos abiertos, cabello entre ondulado con una corona de lámina plana y vestido con una túnica, que retoma el vestido de los campesinos; atada con un cordel que recuerda la antigua Israel representando la pobreza y humildad. En su basa está la representación de la tierra con la parte de América del Sur, acompañada de un infante a la izquierda y dos ángeles a la derecha.

El fondo de la composición está elaborado en degradaciones de nubes que representan su levedad en el cielo y en la parte inferior la tierra, como el centro con el dibujo tridimensional de la iglesia del 20 de Julio que es su santuario.

Hacia el costado inferior izquierdo de la obra, en otro tono, la firma del artista:

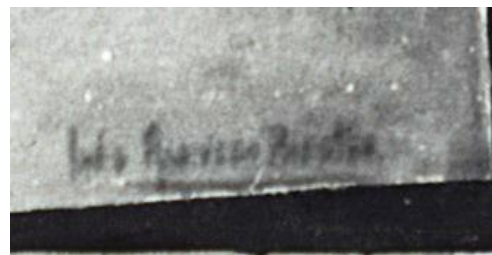
INÉS ACEVEDO BIESTER. Marco elaborado en madera con moldura en forma de talón con dos cintas y una baqueta interior. Por el borde interno presenta una decoración con motivos vegetales entrelazados por cintas ondeantes delgadas, la moldura interna con alto relieve de arabescos. La composición general simula una gran ventana con alfaja y un dintel que es rematado con una corona. Las dimensiones del marco se desconocen.

### Comprobación

Al comparar dos de sus obras firmadas una en el Archivo Histórico Javeriano y otra que se encuentra en una subasta en el anticuario *La Independencia*, ubicado en Bogotá, encontramos que tiene la misma firma de la artista.



Archivo Histórico Javeriano  
P. Simón Sarasola Lizarribar, S.J.



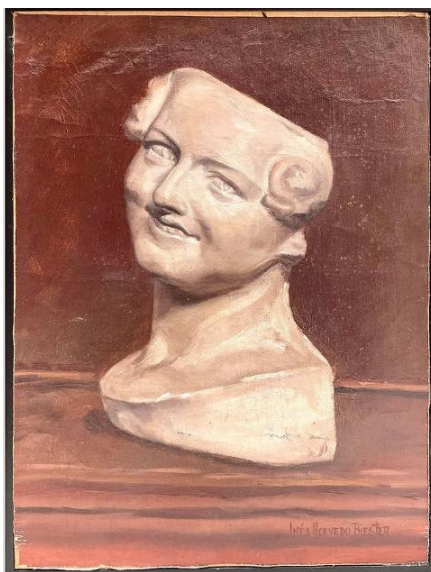
Firmado por Inés Acevedo Biester.  
Medidas: 59,3 x 49,5; 10 cms

### Un monumento en honor a la pintora.

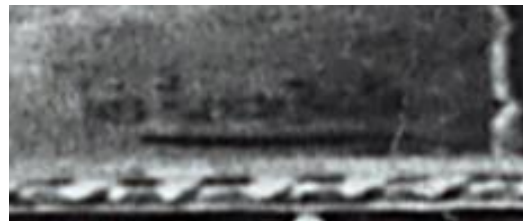
La autoría de este delicado y sensible busto de Inés Acevedo Bernal pertenece al distinguido maestro Gustavo Arcila Uribe, reconocido por la realización de la escultura de María Inmaculada en 1946 para ser ubicada en el cerro tutelar de Guadalupe, así como por la escultura del busto del sacerdote José María Campoamor que se llevó a cabo para ser ubicada el barrio Villa Javier en el mismo año.

El Niño Jesús es el mismo en el mundo del cristianismo; pero la iconografía del que se crea en la iglesia del 20 de Julio, es de un niño humilde y sencillo en su vestuario a diferencia de la imagen más conocida del Niño Jesús de Praga que ostenta sus alhajas y atuendos de acuerdo al tiempo litúrgico y su contexto sociocultural.

Para concluir, se podría afirmar que la pintura, como una fuente más, ha de ser considerada como un punto de información, sobre todo en ámbitos como el de la mujer en el arte colombiano, en las que éstas son escasas. De igual forma podríamos afirmar que el padre Giovanni del Rizzo, con su obra de pan y chocolate que incluye la imagen del Niño Jesús, y el padre Aldo Chinellato, al solicitar la pintura de la imagen del Niño Jesús a una pintora profesional, una de las primeras en su género, para ser ubicada en el altar de la iglesia, fueron los pioneros italianos en la creación de la fe mundial en el santuario y la devoción al Niño Jesús colombiano, nacido entre el barrio Suramérica y el barrio 20 de Julio.



Anticuuario *La Independencia*. Mujer. Técnica:  
Óleo sobre lienzo enmarcado, Roma, 1929  
Fuente: Eduardo Arcila Rivera



Firmado por Inés Acevedo Biester.  
Medidas: 35 x 26 cm

### Bibliografía

Acevedo Biester, Inés, "P. Simón Sarasola Lizarribar, S.J.," Catálogo de Obras Artísticas, revisado 26 de junio de 2025, <https://catalogodeobras.javeriana.edu.co/items/show/278>.

Archivo de Memoria Histórica Salesiana

Archivo del Museo de Arte Colonial

Anticuuario *La Independencia*

Cruz Medina Juan Pablo. *Un museo de la élite para la élite. Legitimación, política y visión de clases en la creación del Museo Colonial de Bogotá (1942-1946)*. (2019). *Revista Grafía*, 16(1), 67-85.

<https://revistas.fuac.edu.co/index.php/grafia/article/view/314>

Graficas Molinari. Colección del Banco de la República.

Jaramillo, Carmen María. *Mujeres entre líneas*. Bogotá: Museo Nacional-Ministerio de Cultura, 2015.

Ortega Ricaurte, Carmen (1965). *Diccionario de artistas en Colombia*. Catálogo digital Banco de la República de Colombia. p. 11-13. Consultado el 8 de marzo de 2022.

Entrevista con Eduardo Arcila Rivera, hijo del maestro Gustavo Arcila Uribe.